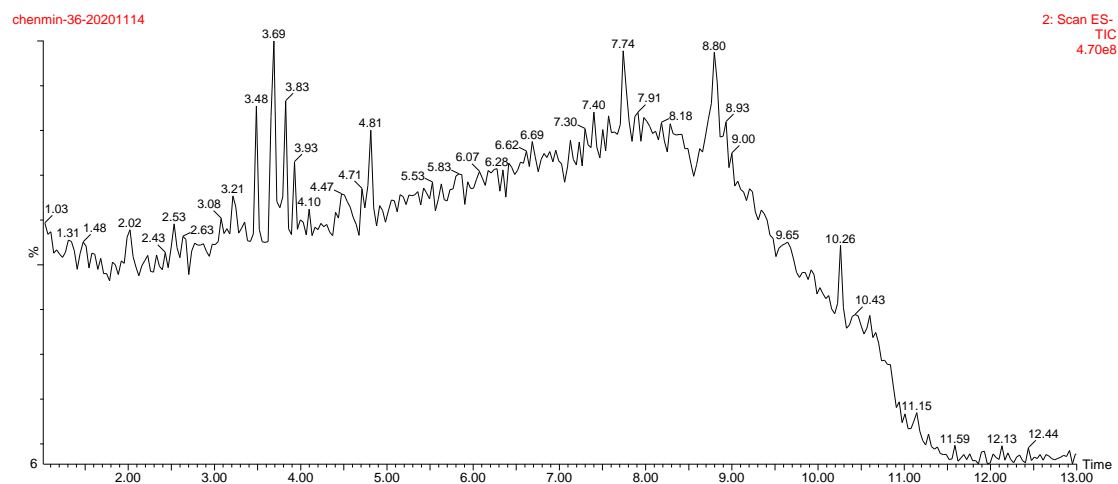
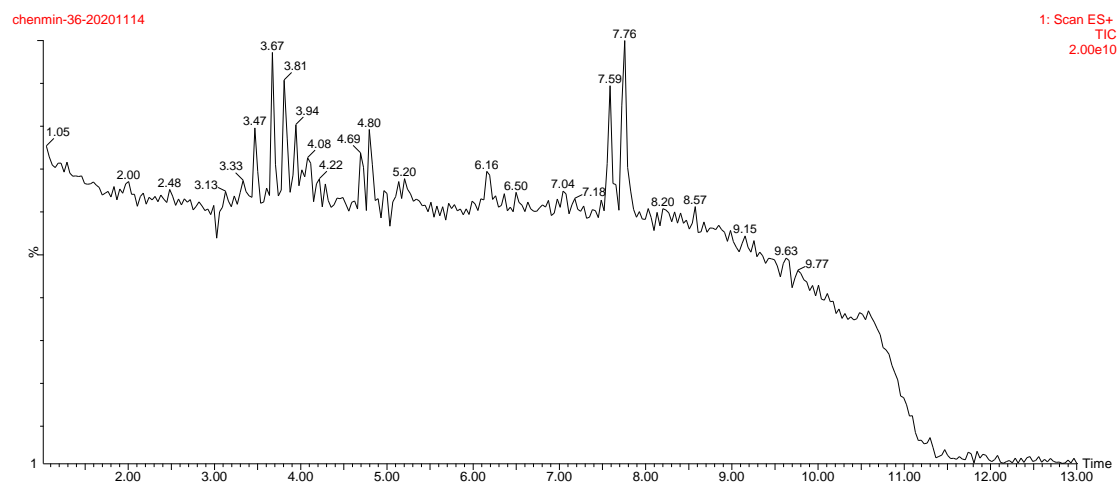
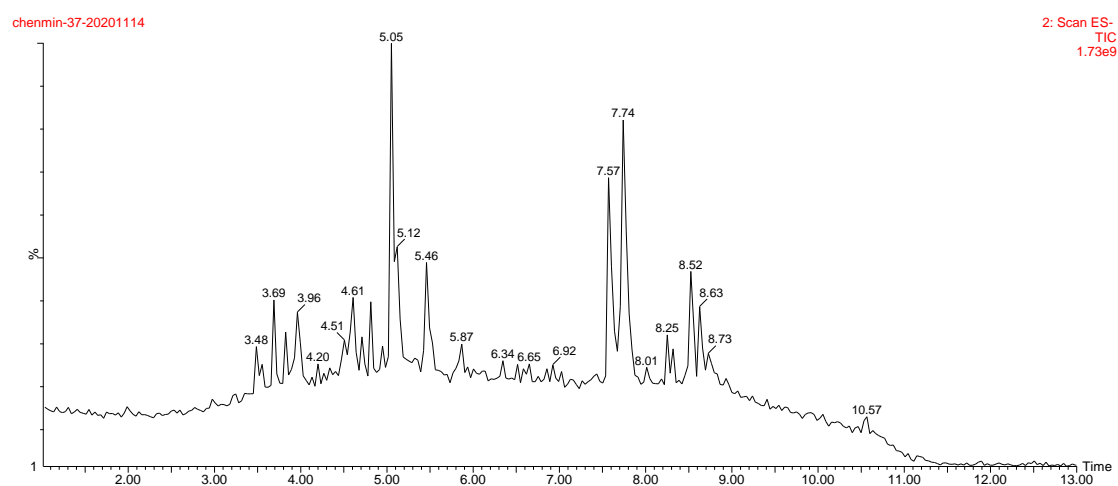
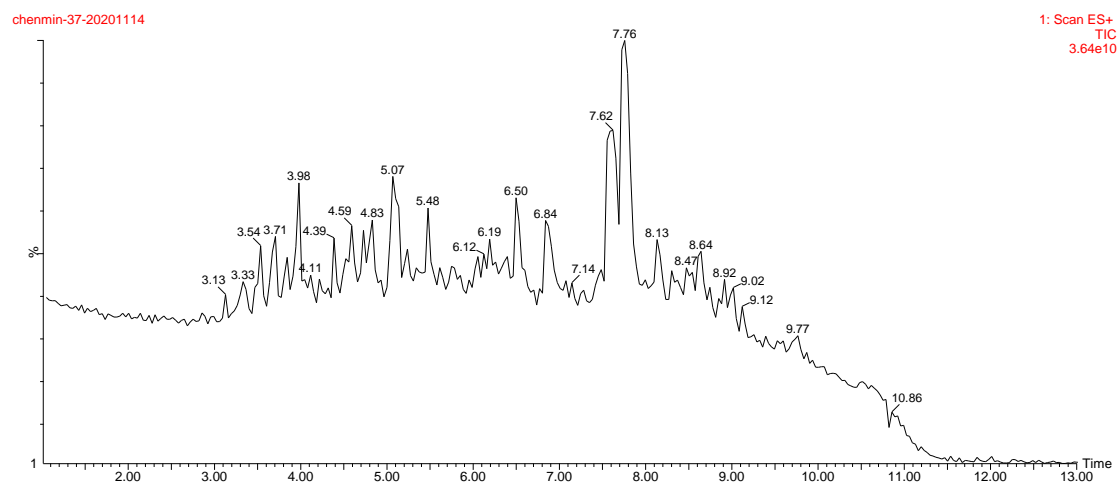


云木香药材 6 倍量的 95%乙醇对 100 Kg 云木香干燥的根进行 4 次浸提，得到的提取液减压浓缩后得总浸膏（YMX-ZT）；再以不同极性的溶剂对总浸膏进行萃取，得到石油醚部位 2.4 Kg（YMX-PE）、乙酸乙酯部位 1.8 Kg（YMX-EA）和正丁醇部位 2.0 Kg（YMX-BuOH）。

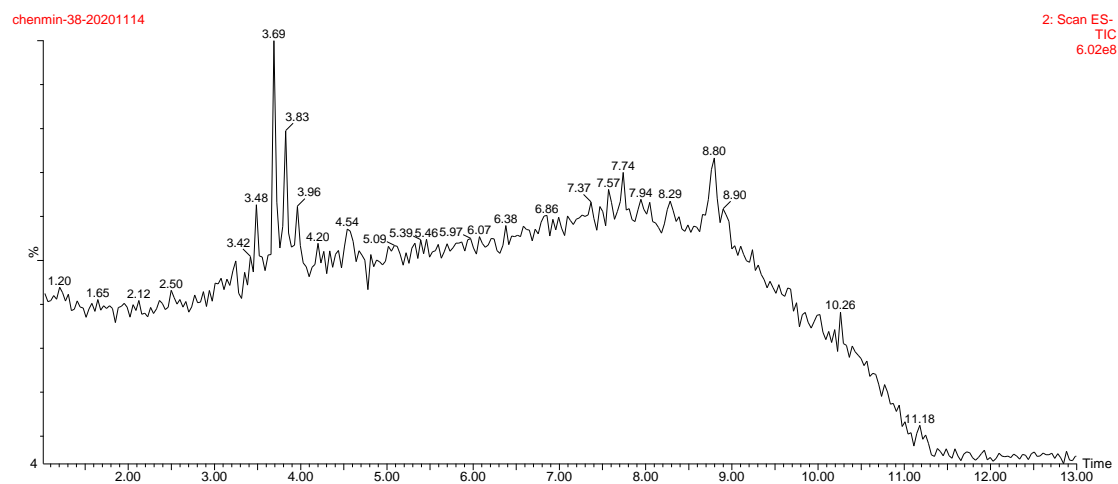
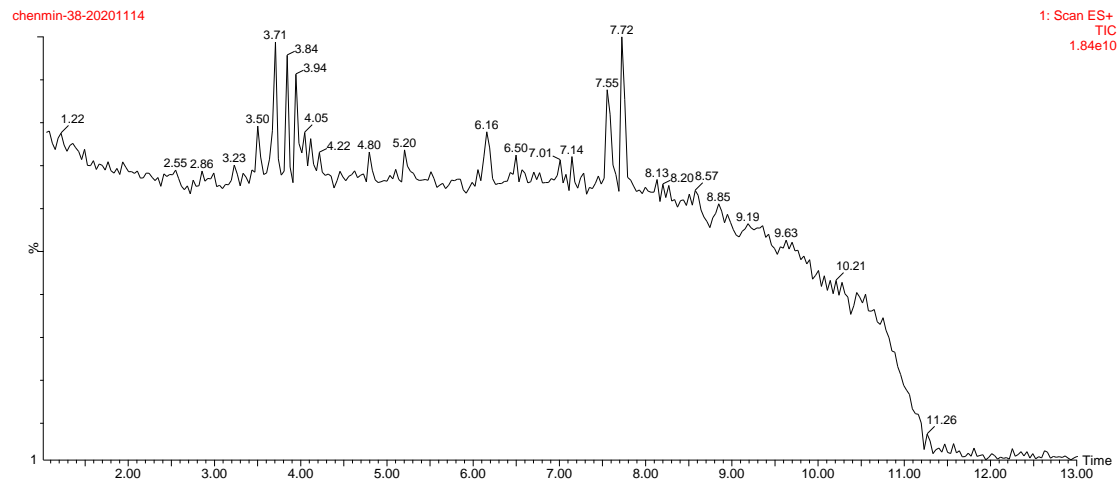
云木香总提取物（YMX-ZT）LC MS 总离子流图(上：正离子模式；下：负离子模式)



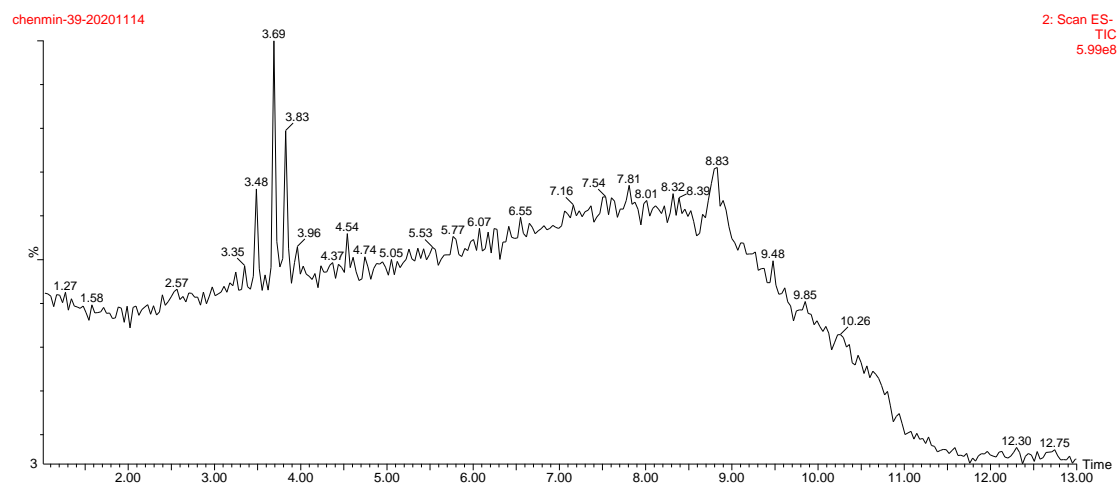
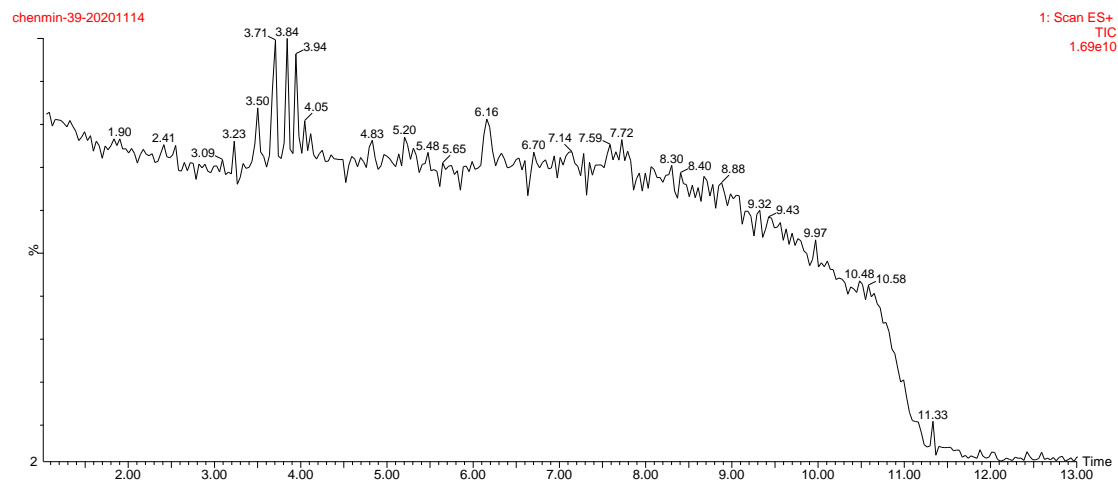
云木香石油醚部位 (YMX-PE) LC MS 总离子流图(上: 正离子模式; 下: 负离子模式)



云木香乙酸乙酯部位 (YMX-EA) LC MS 总离子流图(上: 正离子模式; 下: 负离子模式)



云木香正丁醇部位 (YMX-BuOH) LC MS 总离子流图(上: 正离子模式; 下: 负离子模式)



云木香石油醚部位 H2 组分 LC MS 总离子流图(上：正离子模式；下：负离子模式)

